

คู่มือแนวทางปฏิบัติเกี่ยวกับการใช้  
และการยืมทรัพย์สินของทางราชการ



องค์การบริหารส่วนตำบลเมืองน้อย  
อำเภอกั้นทราชมย์ จังหวัดศรีสะเกษ

## คำนำ

ตามพระราชบัญญัติการจัดซื้อจัดจ้างและการบริหารพัสดุภาครัฐ พ.ศ. ๒๕๖๐ ตามมาตรา ๔ และหมวด ๑๓ การบริหารพัสดุ มาตรา ๑๑๒ – ๑๑๓ ประกอบกับระเบียบกระทรวงการคลังว่าด้วยงานจัดซื้อจัดจ้างและการบริหารพัสดุภาครัฐ พ.ศ. ๒๕๖๐ หมวด ๙ การบริหารพัสดุ ส่วนที่ ๒ การยืม ข้อ ๒๐๗ – ๒๑๑ ได้ กำหนดแนวทางปฏิบัติในการใช้ทรัพย์สิน และหลักเกณฑ์ในการยืมทรัพย์สินของทางราชการไปใช้ และกระบวนการรายละเอียดขั้นตอนการปฏิบัติต่างๆ อันจะเป็นประโยชน์ต่อการปฏิบัติงานของเจ้าหน้าที่ผู้ปฏิบัติงานด้านนี้และผู้ที่เกี่ยวข้องได้นำไปใช้ประโยชน์ในการปฏิบัติงาน เพื่อให้เกิดความเข้าใจที่ถูกต้องตรงกันระหว่างผู้ปฏิบัติงานและผู้ที่เกี่ยวข้องและเพื่อให้การปฏิบัติเป็นไปในทางเดียวกันและเพื่อเป็นการรักษาทรัพย์สินของทางราชการไม่ให้ชำรุด สูญหาย

องค์การบริหารส่วนตำบลเมืองน้อย ได้ให้ความสำคัญของปัญหาดังกล่าว จึงได้จัดทำคู่มือยืมทรัพย์สินของ ทางราชการขึ้นเพื่อเผยแพร่ และเป็นแนวทางให้แก่เจ้าหน้าที่ของหน่วยงาน และประชาชนได้รับทราบถึงหลักเกณฑ์ในการยืมทรัพย์สินของทางราชการและถือปฏิบัติเป็นมาตรฐานเดียวกัน สามารถตรวจสอบได้ และป้องกันความเสียหายและการสูญหาย ทรัพย์สินทางราชการของหน่วยงาน พร้อมทั้งจัดทำประกาศ เรื่อง ข้อปฏิบัติในการยืมทรัพย์สินของทางราชการไปใช้ในการปฏิบัติงาน เพื่อให้เกิดประโยชน์ต่อราชการต่อไป

งานพัสดุ

องค์การบริหารส่วนตำบลเมืองน้อย

## แนวทางปฏิบัติเกี่ยวกับการใช้และการยืมทรัพย์สินของทางราชการ

### วัตถุประสงค์

๑. เพื่อจัดทำคู่มือการใช้ทรัพย์สินทางราชการขององค์การบริหารส่วนตำบลเมืองน้อย
๒. เพื่อเป็นแนวปฏิบัติในการยืมทรัพย์สินทางราชการขององค์การบริหารส่วนตำบลเมืองน้อย ทำให้การยืม/คืนทรัพย์สินทางราชการขององค์การบริหารส่วนตำบลเมืองน้อย มีมาตรฐานสามารถตรวจสอบได้
๓. เพื่อป้องกันความเสียหายและการสูญหายของทรัพย์สินทางราชการ
๔. เพื่อให้เกิดความโปร่งใสในการใช้ทรัพย์สินของทางราชการ

### ข้อกำหนดและระเบียบ

๑. พระราชบัญญัติการจัดซื้อจัดจ้างและการบริหารพัสดุภาครัฐ พ.ศ. ๒๕๖๐ (มาตรา ๔ และหมวด ๑๓ การบริหารพัสดุ มาตรา ๑๑๒ - ๑๑๓)

**มาตรา ๑๑๒** ให้หน่วยงานของรัฐจัดให้มีการควบคุมและดูแลพัสดุที่อยู่ในความครอบครอง ให้มีการใช้และการบริหารพัสดุที่เหมาะสม คุ่มค่า และเกิดประโยชน์ต่อหน่วยงานของรัฐมากที่สุด

**มาตรา ๑๑๓** การดำเนินการตามมาตรา ๑๑๒ ซึ่งรวมถึงการเก็บ การบันทึก การเบิกจ่าย การยืม การตรวจสอบ การบำรุงรักษา และการจำหน่ายพัสดุ ให้เป็นไปตามระเบียบที่รัฐมนตรีกำหนด

๒. ระเบียบกระทรวงการคลังว่าด้วยการจัดซื้อจัดจ้างและการบริหารพัสดุภาครัฐ พ.ศ.๒๕๖๐ (หมวด ๙ การบริหารพัสดุ ส่วนที่ ๒ การยืม ข้อ ๒๐๗ -๒๑๑)

**ข้อ ๒๐๗** การให้ยืม หรือนำพัสดุไปใช้ในกิจการ ซึ่งมีใช้เพื่อประโยชน์ของทางราชการจะกระทำมิได้

**ข้อ ๒๐๘** การยืมพัสดุประเภทใช้คงรูป ให้ผู้ยืมทำหลักฐานการยืมเป็นลายลักษณ์อักษรแสดงเหตุผล และกำหนดวันส่งคืน โดยมีหลักเกณฑ์ ดังนี้

(๑) การยืมระหว่างหน่วยงานของรัฐ จะต้องได้รับอนุมัติจากหัวหน้าหน่วยงานของรัฐผู้ให้ยืม

(๒) การให้บุคคลยืมใช้ภายในสถานที่ของหน่วยงานของรัฐเดียวกัน จะต้องได้รับอนุมัติจาก หัวหน้าหน่วยงานซึ่งรับผิดชอบพัสดุนั้น แต่ถ้ายืมไปใช้นอกสถานที่ของหน่วยงานของรัฐจะต้องได้รับอนุมัติจาก หัวหน้าหน่วยงานรัฐ

**ข้อ ๒๐๙** ผู้ยืมพัสดุประเภทใช้คงรูปจะต้องนำพัสดุนั้นมาส่งคืนให้ในสภาพที่ใช้การได้เรียบร้อย หากเกิดชำรุดเสียหาย หรือใช้การไม่ได้ หรือสูญหายไป ให้ผู้ยืมจัดการแก้ไขซ่อมแซมให้คงสภาพเดิม โดยเสียค่าใช้จ่ายของตนเอง หรือชดใช้เป็นพัสดุประเภท ชนิด ขนาด ลักษณะและคุณภาพอย่างเดียวกัน หรือชดใช้เป็นเงินตามราคาที่อยู่ในขณะยืม โดยมีหลักเกณฑ์ ดังนี้

(๑) ราชการส่วนกลางและราชการส่วนภูมิภาค ให้เป็นไปตามหลักเกณฑ์ที่กระทรวงการคลังกำหนด

(๒) ราชการส่วนท้องถิ่น ให้เป็นไปตามหลักเกณฑ์ที่กระทรวงมหาดไทย กรุงเทพมหานคร หรือเมืองพัทยา แล้วแต่กรณีกำหนด

(๓) หน่วยงานของรัฐอื่น ให้เป็นไปตามหลักเกณฑ์ที่หน่วยงานของรัฐนั้นกำหนด

**ข้อ ๒๑๐** การยืมพัสดุประเภทใช้สิ้นเปลืองระหว่างหน่วยงานของรัฐให้กระทำได้เฉพาะเมื่อหน่วยงานของรัฐ ผู้ยืมมีความจำเป็นต้องใช้พัสดุนั้นเป็นการรีบด่วน จะดำเนินการจัดหาได้ไม่ทันการ และหน่วยงานของรัฐผู้ให้ยืมมีพัสดุนั้น ๆ พอที่จะให้ยืมได้ โดยไม่เป็นการเสียหายแก่หน่วยงานของรัฐของตน และให้มีหลักฐานการยืมเป็นลายลักษณ์อักษร ทั้งนี้ โดยปกติหน่วยงานของรัฐผู้ยืมจะต้องจัดหาพัสดุเป็น ประเภท ชนิด และปริมาณ เช่นเดียวกันส่งคืนให้หน่วยงานของรัฐผู้ให้ยืม

**ข้อ ๒๑๑** เมื่อครบกำหนดยืม ให้ผู้ให้ยืมหรือผู้รับหน้าที่แทนมีหน้าที่ติดตามทวงพัสดุที่ให้ยืมไปคืนภายใน ๗ วัน นับแต่วันครบกำหนด

## คำนิยาม

**ทรัพย์สินของทางราชการ** หมายความว่า วัสดุ ครุภัณฑ์ และทรัพย์สินอื่นใดของทางราชการ ที่ได้มีการจัดซื้อ/จัดจ้าง จากงบประมาณรายจ่ายประจำปีขององค์การบริหารส่วนตำบล เมืองน้อย รวมถึงการได้มาของทรัพย์สินในทางอื่น เช่น การรับบริจาค การโอน การแลกเปลี่ยน เป็นต้น ซึ่งเป็นพัสดุในความครอบครองและดูแลของส่วนราชการหรือหน่วยงานนั้นๆ ในที่นี้ หมายถึง องค์การบริหารส่วนตำบลเมืองน้อย

**หน่วยงานของรัฐ** หมายความว่า ส่วนราชการสังกัดราชการบริหารส่วนกลาง ราชการบริหารส่วนภูมิภาค ราชการบริหารส่วนท้องถิ่น ซึ่งมีสำนักงานตั้งอยู่ในพื้นที่จังหวัดศรีสะเกษ

**การบริหารพัสดุ** หมายความว่า การเก็บ การบันทึก การเบิกจ่าย การยืม การตรวจสอบ การบำรุงรักษา และการจำหน่ายพัสดุ

**พัสดุ** หมายความว่า สินค้า งานบริการ งานก่อสร้าง งานจ้างที่ปรึกษา และงานจ้าง ออกแบบ หรือ ควบคุมงานก่อสร้าง รวมทั้งการดำเนินการอื่นตามที่กำหนดในกฎกระทรวง

**สินค้า** หมายความว่า วัสดุ ครุภัณฑ์ ที่ดิน สิ่งปลูกสร้าง และทรัพย์สินอื่นใด รวมทั้งงานบริการ ที่รวมอยู่ในสินค้านั้นด้วย แต่มูลค่าของงานบริการต้องไม่สูงกว่ามูลค่าของสินค้านั้น

**วัสดุคงทน** หมายความว่า สิ่งของที่โดยสภาพมีลักษณะคงทนแต่ตามปกติมีอายุการใช้งานไม่ยืนนาน หรือเมื่อนำไปใช้งานแล้วเกิดความชำรุดเสียหาย ไม่สามารถซ่อมแซมให้ใช้งานได้ดังเดิม หรือซ่อมแซมแล้วไม่คุ้มค่า

**วัสดุสิ้นเปลือง** หมายความว่า สิ่งของที่โดยสภาพมีลักษณะเมื่อใช้แล้วย่อมสิ้นเปลืองหมดไปแปรสภาพ หรือเปลี่ยนสภาพไปในระยะเวลาอันสั้นหรือไม่คงสภาพเดิม

**ครุภัณฑ์** หมายความว่า สิ่งของที่โดยสภาพมีลักษณะคงทนถาวร มีอายุการใช้งานยืนนาน เมื่อชำรุดเสียหายแล้วสามารถซ่อมแซมให้ใช้งานได้ดังเดิม

**การควบคุม** หมายความว่า การลงบัญชีพัสดุหรือทะเบียนคุมทรัพย์สิน การเก็บรักษาพัสดุ การเบิกพัสดุ การจ่ายพัสดุ

**การยืมพัสดุ** หมายความว่า การที่หน่วยงานต้องการยืมพัสดุเพื่อใช้ในราชการต่อหัวหน้าหน่วยงานของรัฐ

**การคืนพัสดุ** หมายความว่า การที่หน่วยงานต้องการคืนพัสดุที่ยืมไปต่อหัวหน้าหน่วยงานของรัฐ

**ผู้ให้ยืม** หมายความว่า หัวหน้าส่วนราชการเจ้าของพัสดุ หรือผู้ที่รับมอบอำนาจจากหัวหน้าส่วนราชการเจ้าของพัสดุ

**ผู้ยืม** หมายความว่า บุคลากรของหน่วยงานของรัฐ ได้แก่ ข้าราชการ พนักงานราชการ ลูกจ้างประจำ พนักงานจ้างที่ปฏิบัติหน้าที่ในส่วนราชการและหน่วยงานรัฐอื่นๆ ได้แก่ ราชการส่วนกลาง และราชการส่วนภูมิภาค ราชการส่วนท้องถิ่น หน่วยงานของรัฐอื่นโดยไม่ขัดต่อกฎหมายและระเบียบที่กำหนดไว้

### หลักการสำคัญของแนวปฏิบัติการใช้ทรัพย์สินของทางราชการ

๑. การใช้ทรัพย์สินของทางราชการให้คำนึงถึงประโยชน์ของทางราชการเป็นสำคัญ
๒. การใช้ทรัพย์สินของทางราชการให้เกิดความคุ้มค่าก่อให้เกิดประโยชน์สูงสุดต่อทางราชการ
๓. การใช้ทรัพย์สินของทางราชการให้ยึดหลักความประหยัด
๔. การใช้ทรัพย์สินของทางราชการให้ช่วยกันดูแลและบำรุงรักษาทรัพย์สินของทางราชการ
๕. ไม่ใช้ทรัพย์สินของทางราชการเพื่อประโยชน์ส่วนตน
๖. ผู้บังคับบัญชาตามลำดับชั้นต้องควบคุม กำกับดูแล ให้คำแนะนำแก่เจ้าหน้าที่ให้ปฏิบัติตามแนวปฏิบัติการใช้ทรัพย์สินของทางราชการ

### แนวปฏิบัติเกี่ยวกับการใช้ทรัพย์สินของทางราชการ

การรักษาและใช้ทรัพย์สินของทางราชการอย่างประหยัด และไม่เบียดบังทรัพย์สินของทางราชการเพื่อประโยชน์ส่วนตนหรือผู้อื่น ข้าราชการ ลูกจ้างประจำ พนักงานจ้าง ขององค์การบริหารส่วนตำบลเมืองน้อย จะต้องไม่ใช้ทรัพย์สินของทางราชการเพื่อประโยชน์ส่วนตน หรือผู้อื่น จนเป็นเหตุให้ทางราชการเสียหายหรือเสียประโยชน์ เช่น การใช้วัสดุและเครื่องใช้สำนักงานต่าง ๆ ในเรื่องอื่นที่ไม่ใช่งานราชการหรือนำกลับไปใช้เป็นการส่วนตัว เช่น กระดาษ ของจดหมาย เทปใส ที่เย็บกระดาษ โทรศัพท์ เครื่องคิดเลข กรรไกร ไม้บรรทัด ฯลฯ หรือการใช้เครื่องคอมพิวเตอร์ เครื่องพิมพ์ เครื่องถ่ายเอกสารในประโยชน์ส่วนตัวไม่ใช่งานราชการ การใช้รถราชการในธุระส่วนตัวหรือผู้อื่น หรือออกนอกเส้นทางโดยไม่มีเหตุอันควร การใช้โทรศัพท์และโทรศัพท์เคลื่อนที่เพื่อประโยชน์ส่วนตัว การใช้ไฟฟ้าและน้ำประปาเพื่อประโยชน์ส่วนตัวจนเกินสมควร การใช้บุคลากรให้ทำธุระส่วนตัวให้แทน ทั้งในและนอกเวลาราชการ

### หลักเกณฑ์การให้ยืมใช้พัสดุ

ตามระเบียบกระทรวงการคลังว่าด้วยการจัดซื้อจัดจ้างและการบริหารพัสดุภาครัฐ พ.ศ. ๒๕๖๐ ได้กำหนดการยืมพัสดุเพื่อนำไปใช้ในกิจการ เพื่อประโยชน์ของทางราชการเท่านั้น โดยมีหลักเกณฑ์การยืม ดังนี้

๑. ส่วนราชการเจ้าของพัสดุต้องให้ผู้ยืมใช้พัสดุได้ โดยไม่เรียกเก็บค่าตอบแทน และให้ยืมได้คราวละไม่เกิน ๑ ปีงบประมาณ โดยต้องได้รับอนุมัติจากผู้มีอำนาจตามระเบียบกระทรวงการคลังว่าด้วยการจัดซื้อจัดจ้างและการบริหารพัสดุภาครัฐ พ.ศ. ๒๕๖๐

๒. ผู้ยืมจะต้องลงนามในทะเบียนคุมการยืมใช้พัสดุกับส่วนราชการเจ้าของพัสดุตามแบบแนบท้ายนี้

๓. ผู้ยืมพัสดุจะต้องกรอกแบบฟอร์มการยืม/ คินพัสดุขององค์การบริหารส่วนตำบลเมืองน้อย ตามที่กำหนดให้ครบถ้วน พร้อมลงลายมือชื่อผู้ยืม

๔. การยืมพัสดุกำหนดให้ยืมได้ครั้งละไม่เกิน ๗ วัน ยกเว้น หากมีความจำเป็นต้องใช้เกินกว่า ๗ วัน ต้องระบุเหตุผลให้ชัดเจน เพื่อเสนอให้เจ้าหน้าที่พัสดุประจำหน่วยงานพิจารณาเป็นรายกรณี

๕. การยืมพัสดุใช้ภายในองค์การบริหารส่วนตำบลเมืองน้อย ให้เจ้าหน้าที่พัสดุประจำหน่วยงานหรือผู้ที่ได้รับมอบหมาย จากนายกององค์การบริหารส่วนตำบลเมืองน้อยเป็นผู้อนุมัติ

๖. ผู้ยืมจะต้องนำพัสดุไปใช้เพื่อประโยชน์รวม ร่วมกันของกลุ่มผู้ยืม เสมือนผู้ยืมเป็นเจ้าของพัสดุเอง ทุกประการ โดยที่ผู้ยืมจะเป็นผู้จัดหาเจ้าหน้าที่ควบคุมการทำงานของพัสดุที่ยืมใช้เองทุกประการ

๗. ผู้ยืมใช้พัสดุจะต้องนำพัสดุนั้นมาส่งคืนให้ในสภาพที่ใช้การได้เรียบร้อย หากเกิดชำรุดเสียหาย หรือใช้การไม่ได้ หรือสูญหายไป ให้ผู้ยืมจัดการแก้ไขซ่อมแซมให้คงสภาพเดิมโดยเสียค่าใช้จ่ายของผู้ยืมเอง หรือชดใช้เป็นพัสดุประเภท ชนิด ขนาด ลักษณะ และคุณภาพอย่างเดียวกัน หรือชดใช้เป็นเงินตามราคาที่เป็นอยู่ ในขณะที่ยืมตามหลักเกณฑ์ที่กระทรวงการคลังกำหนด

๘. ส่วนราชการเจ้าของพัสดุสามารถยกเลิกการให้ยืมใช้พัสดุได้ทุกเวลา หากผู้ยืมไม่สามารถดำเนินงานให้ประสบผลสำเร็จหรือไม่ปฏิบัติตามสัญญา ยืม หรือแนวทางการให้ยืม หรือเหตุอันควรอื่น ๆ

๙. การให้ส่วนราชการอื่นยืมใช้จะต้องเป็นไปเพื่อประโยชน์ของทางราชการเท่านั้น และต้องได้อนุมัติจากนายกององค์การบริหารส่วนตำบลเมืองน้อยเท่านั้น ตามนัยข้อ ๒๐๘ ของระเบียบ กระทรวงการคลังว่าด้วยการจัดซื้อจัดจ้างและการบริหารพัสดุภาครัฐ พ.ศ. ๒๕๖๐

### ขั้นตอนการยืมและการคืนพัสดุ

๑. กรณีการยืมระหว่างหน่วยงานของรัฐ มีขั้นตอนการดำเนินงาน ดังนี้

๑) หน่วยงานของรัฐที่มีความประสงค์ยืมพัสดุ ทำหนังสือส่งเรื่องมายังองค์การบริหารส่วนตำบลเมืองน้อย หรือหน่วยงานเจ้าของพัสดุ

๒) หน่วยงานเจ้าของพัสดุได้รับหนังสือยืมพัสดุ ให้ตรวจสอบพัสดุและกรอกแบบฟอร์มใบยืมพัสดุ เสนอเรื่องให้ผู้บังคับบัญชา เพื่อพิจารณาตามลำดับต่อไป

๓) เมื่อหัวหน้าหน่วยงานของรัฐผู้ให้ยืม ได้ลงนามอนุมัติการยืมแล้ว ให้เจ้าหน้าที่พัสดุของหน่วยงานเจ้าของพัสดุที่รับผิดชอบพัสดุนั้น ดำเนินการจัดเตรียมพัสดุตามเอกสารใบยืมพัสดุ

๔) เจ้าหน้าที่พัสดุประสานงานกับหน่วยงานของรัฐที่ยืมพัสดุ และส่งมอบพัสดุที่ยืม พร้อมลงนามกำกับในเอกสารใบยืมพัสดุ

๕) เมื่อหน่วยงานของรัฐที่ยืมพัสดุนำพัสดุที่ยืมมาส่งคืนยังหน่วยงานเจ้าของพัสดุผู้ให้ยืม เมื่อครบกำหนดให้หน่วยงานเจ้าของพัสดุตรวจสอบพัสดุที่คืนว่าอยู่ในสภาพปกติหรือไม่ และเมื่อเจ้าหน้าที่พัสดุได้ตรวจสอบพัสดุเรียบร้อยแล้ว ให้เจ้าหน้าที่หน่วยงานของรัฐที่ยืมและเจ้าหน้าที่พัสดุที่รับผิดชอบรับคืน ลงชื่อ กำกับในเอกสารใบยืมพัสดุในส่วนของการคืนให้เรียบร้อย พร้อมจัดเก็บ

๒. กรณีการให้บุคคลยืมใช้ภายในหน่วยงาน หรือยืมไปใช้นอกสถานที่ มีขั้นตอนการดำเนินงาน ดังนี้

- ๑) บุคคลยืมใช้ภายในหน่วยงาน หรือไปใช้นอกสถานที่ ให้เขียนแบบฟอร์มใบยืมพัสดุ
- ๒) เมื่อหน่วยงานที่รับผิดชอบพัสดุได้รับแบบฟอร์มใบยืมพัสดุ ให้ตรวจสอบพัสดุและเสนอเรื่องให้ผู้บังคับบัญชา เพื่อพิจารณาตามลำดับต่อไป
- ๓) เมื่อหัวหน้าหน่วยงานผู้ให้ยืม หรือหัวหน้าหน่วยงานของรัฐผู้ให้ยืม ได้ลงนามอนุมัติแล้ว ให้เจ้าหน้าที่พัสดุของหน่วยงานที่รับผิดชอบนั้น ดำเนินการจัดเตรียมพัสดุตามเอกสารใบยืมพัสดุ
- ๔) เจ้าหน้าที่พัสดุแจ้งหน่วยงานที่ประสงค์ยืมพัสดุ และส่งมอบพัสดุที่ยืมพร้อมลงนาม กำกับในเอกสารใบยืมพัสดุ
- ๕) เมื่อบุคคลที่ยืมพัสดุส่งคืนพัสดุที่ยืมมายังหน่วยงานผู้ให้ยืม เมื่อครบกำหนด ให้เจ้าหน้าที่พัสดุของหน่วยงานที่รับผิดชอบตรวจสอบพัสดุที่คืนมาว่าอยู่ในสภาพปกติหรือไม่ และเมื่อเจ้าหน้าที่พัสดุได้ตรวจสอบ พัสดุเรียบร้อยแล้ว ให้เจ้าหน้าที่หน่วยงานที่ยืมและเจ้าหน้าที่พัสดุที่รับผิดชอบรับคืน ลงชื่อกำกับในเอกสารใบ ยืมพัสดุ ในส่วนของการคืนให้เรียบร้อย พร้อมจัดเก็บ

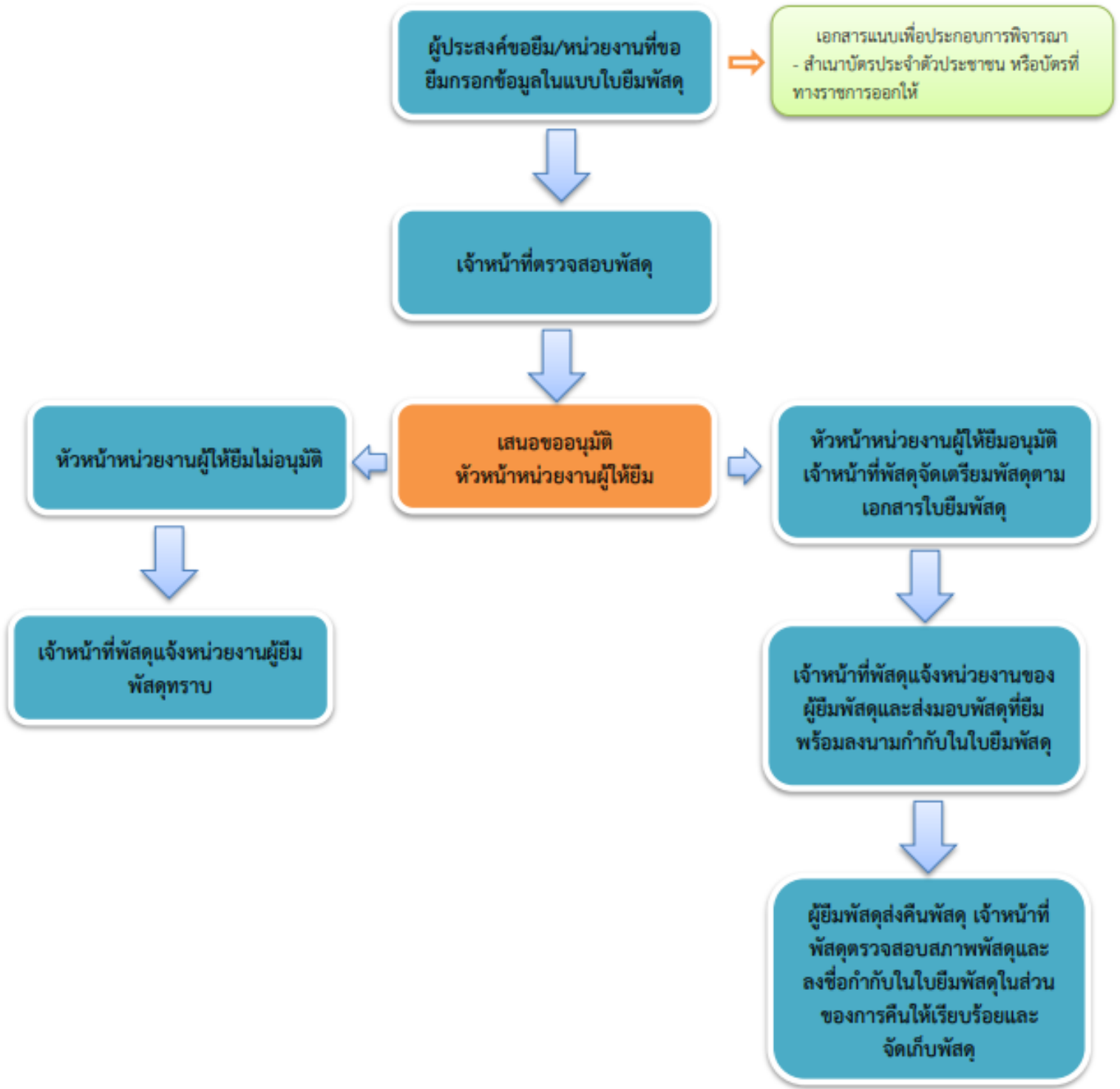
#### เอกสารที่ใช้ประกอบการยืมพัสดุ

๑. กรณีการยืมระหว่างหน่วยงานของรัฐ มีดังนี้
  - ๑) หนังสือจากหน่วยงานของรัฐที่มีความประสงค์จะยืมพัสดุ
  - ๒) แบบใบยืมพัสดุ (การยืมระหว่างหน่วยงานของรัฐ) พร้อมแนบสำเนาบัตรประจำตัว ประชาชน หรือ บัตรที่ทางราชการออกให้
๒. กรณีการให้บุคคลยืมใช้ภายในหน่วยงาน หรือยืมไปใช้นอกสถานที่ มีดังนี้
  - ๑) หนังสือจากหน่วยงานที่มีความประสงค์จะยืมพัสดุ
  - ๒) แบบใบยืมพัสดุ (การให้บุคคลยืมใช้ภายใน หรือไปใช้นอกสถานที่) พร้อมแนบสำเนาบัตรประจำตัว ประชาชน หรือบัตรที่ทางราชการออกให้

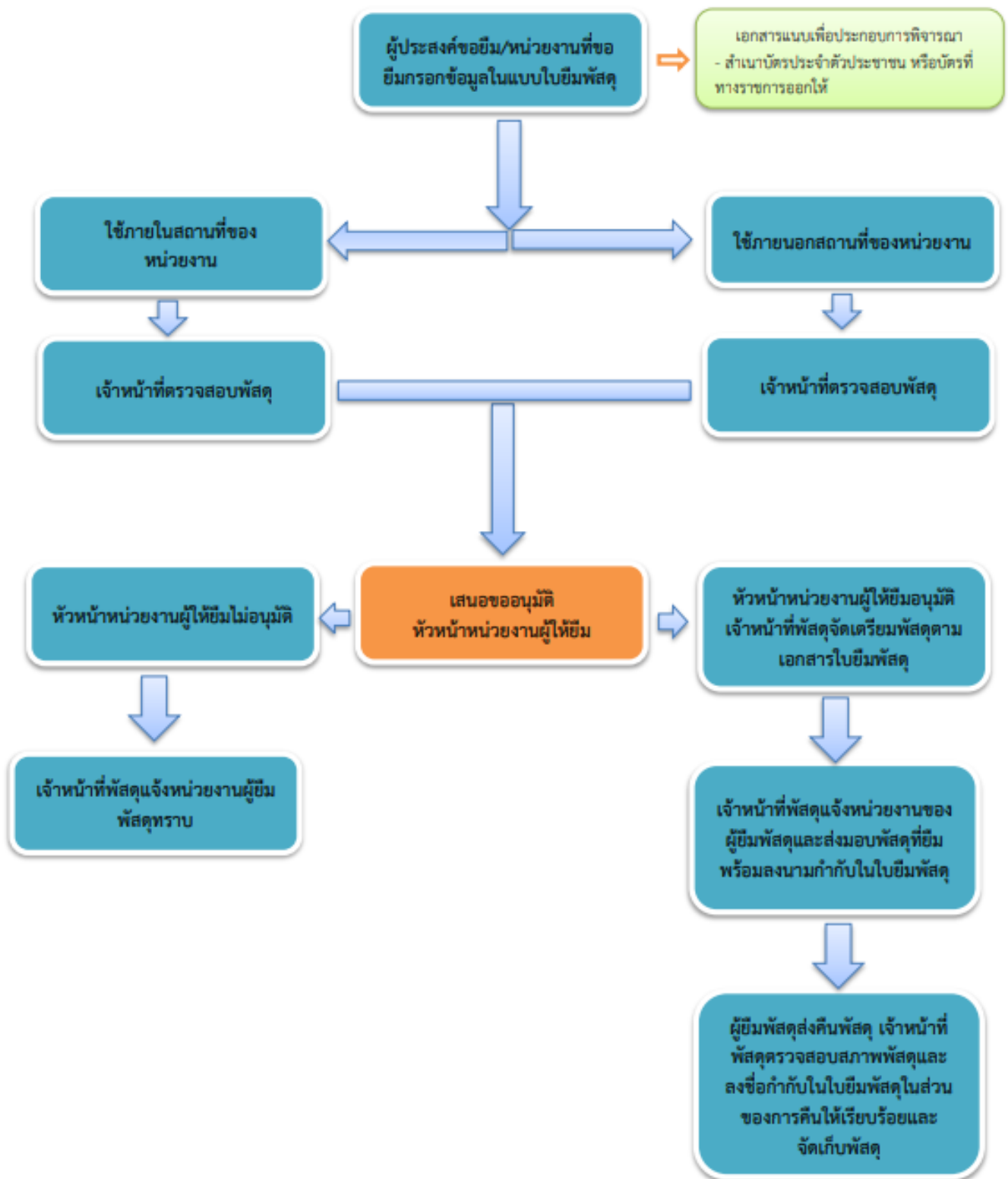
#### การกำกับติดตามการดำเนินงาน

เจ้าหน้าที่พัสดุของหน่วยงานผู้ให้ยืม มีการตรวจสอบรายการยืมและคืนพัสดุทุกสิ้นเดือน และจัดทำรายงานสรุปในทุกรายไตรมาส (เป็นรายงานแบบสะสม) เสนอหัวหน้าหน่วยงานทราบ

## แผนผังการยืมใช้พัสดุ กรณีการยืมระหว่างหน่วยงานของรัฐ



แผนผังการยืมใช้พัสดุ กรณีการให้บุคคลยืมใช้ภายในหน่วยงาน หรือยืมไปใช้นอกสถานที่



**แบบใบยืมพัสดุ**  
(การให้บุคคลยืมใช้ภายในหน่วยงาน หรือยืมไปใช้นอกสถานที่)

หน่วยงาน.....  
วันที่.....เดือน.....พ.ศ.....

ข้าพเจ้า.....ตำแหน่ง.....  
สำนัก/กอง/กลุ่ม.....หน่วยงาน.....  
หมายเลขโทรศัพท์.....หมายเลขโทรศัพท์เคลื่อนที่.....  
มีความประสงค์จะขอยืมพัสดุของ.....วัตถุประสงค์เพื่อ.....

ตั้งแต่วันที่.....เดือน.....พ.ศ.....ถึงวันที่.....เดือน.....พ.ศ.....ดังนี้

ลำดับที่	รายการ	จำนวน/ หน่วย	รหัสครุภัณฑ์	รหัสสินทรัพย์ใน ระบบ GFMIS	หมายเหตุ

ตามรายการที่ยืมข้างต้น ข้าพเจ้าจะดูแลรักษาเป็นอย่างดี และส่งคืนให้ในสภาพที่ใช้การได้เรียบร้อย หากเกิดการชำรุด หรือใช้การไม่ได้ หรือสูญหายไป ข้าพเจ้าจะจัดการแก้ไขซ่อมแซมให้คงสภาพเดิมโดยเสียค่าใช้จ่ายเอง หรือขอใช้เป็นพัสดุประเภท ชนิด ขนาด ลักษณะและคุณภาพอย่างเดียวกัน หรือขอใช้เป็นเงินตามราคาที่เป็นอยู่ในขณะยืม ตามหลักเกณฑ์ที่กระทรวงการคลังกำหนด

ข้าพเจ้าขอรับผิดชอบโดยไม่มีเงื่อนไขใด ๆ ทั้งสิ้น ทั้งนี้ ข้าพเจ้าจะส่งคืนพัสดุ ในวันที่.....เดือน.....พ.ศ.....

ลงชื่อ.....ผู้ยืมพัสดุ.....ลงชื่อ.....หัวหน้าหน่วยงานผู้ยืม.....  
(.....)(.....)  
ตำแหน่ง.....ตำแหน่ง.....

เสนอ ผ่านหัวหน้าหน่วยพัสดุ  ตรวจสอบแล้วโดย นาย/นาง/นางสาว.....เจ้าหน้าที่พัสดุ

ยืมใช้ภายในสถานที่ของหน่วยงาน

ยืมใช้นอกสถานที่

ลงชื่อ.....หัวหน้าหน่วยพัสดุ.....ลงชื่อ.....ผู้อนุมัติ.....  
(.....)(.....)  
ตำแหน่ง.....ตำแหน่ง.....

ได้รับพัสดุจากหน่วยงานแล้วเมื่อวันที่.....เดือน.....พ.ศ.....

ลงชื่อ.....ผู้ยืมพัสดุ/ผู้รับของแทน.....ลงชื่อ.....ผู้จ่ายพัสดุ.....  
(.....)(.....)  
ตำแหน่ง.....ตำแหน่ง.....

ได้ส่งคืนพัสดุแล้วเมื่อวันที่.....เดือน.....พ.ศ.....

ลงชื่อ.....ผู้ส่งคืนพัสดุ.....ลงชื่อ.....ผู้รับคืนพัสดุ.....  
(.....)(.....)  
ตำแหน่ง.....ตำแหน่ง.....

**หมายเหตุ**

๑. ผู้อนุมัติ ได้แก่ หัวหน้าหน่วยงานผู้ให้ยืม , หัวหน้าหน่วยงานของรัฐผู้ให้ยืม หรือผู้ที่ได้รับมอบอำนาจ
๒. เมื่อครบกำหนดยืม ให้ผู้อนุมัติให้ยืมหรือผู้รับหน้าที่แทนมีหน้าที่ติดตามทวงพัสดุที่ไปยืมไป คืนภายใน ๗ วัน นับแต่วันที่ครบกำหนด



